

Mall Curicó	SISTEMA DE GESTIÓN DE SEGURIDAD Y SALUD EN EL TRABAJO	Revisión:2
	PLAN DE EVACUACIÓN MALL CURICÓ	Fecha: Mayo 2021

Plan de Evacuación Mall Curicó

MallCuricó	SISTEMA DE GESTIÓN DE SEGURIDAD Y SALUD EN EL TRABAJO	Revisión:2
	PLAN DE EVACUACIÓN MALL CURICÓ	Fecha: Mayo 2021

1. Introducción

Se define plan de emergencia como una guía práctica de pautas y procedimientos de respuesta a una situación imprevista que ocurra durante las operaciones normales de Mall Curicó, que puedan suponer un peligro para la vida humana, daño a la propiedad o a la comunidad. Esta situación de emergencia se considera desde el instante en que se presenta el evento inicial, hasta que se recupera el normal funcionamiento del Mall.

Este plan alcanza una mayor importancia para la ciudad ya que Mall Curicó es un lugar de gran concentración de público, que ante una emergencia sea de cualquier tipo, debemos saber perfectamente cómo enfrentarla para actuar de la forma más rápida y segura.

2. Objetivos

- 2.1 Asegurar una adecuada protección a la vida y salud de las personas, mediante la planificación de las acciones a seguir, ante situaciones de emergencia.
- 2.2 Preservar y asegurar el funcionamiento de las instalaciones de la empresa en caso de emergencia.
- 2.3 Lograr ante una determinada situación de emergencia, las acciones a realizar bajo la supervisión de personas debidamente instruidas y entrenadas, que actúen de acuerdo con la planificación o plan debidamente establecidos para cada caso.
- 4 Dar cumplimiento a la normativa vigente (DDU 235, circular Ordenanza N° 339, artículo 142 y 144 de la Ley General de Urbanismo y Construcciones)

3. Alcance

La aplicabilidad del Plan de Emergencia abarca a: clientes, visitas, colaboradores (internos – externos), contratistas (permanentes y esporádicos) y cualquier otra persona que se encuentre al interior.

Este plan de evacuación está confeccionado sólo para el edificio Mall Curicó, no incluyendo la Torre AIEP.

4. Marco Legal

- 4.1 Decreto 47, Ordenanza General de Urbanismo y Construcción, Título I, disposiciones generales, Capítulo IV, Disposiciones comunes a los permisos de urbanización y edificación. (Ultima versión 18 NOV 2020)
- 4.2 Reglamento Interno de Orden, Higiene y Seguridad.
- 4.3 DDU 235, circular Ordenanza N° 339, artículo 142 y 144 de la Ley General de Urbanismo y Construcciones. (actualización 24.10.2009)

5. Campos de Acción del Plan

El Plan de Emergencia tiene aplicación en los siguientes tipos de emergencia:

- Incendio
- Sismo
- Terremoto
- Amenaza de bomba
- Fuga de Gas
- Inundaciones
- Crisis de Salud

MallCuricó	SISTEMA DE GESTIÓN DE SEGURIDAD Y SALUD EN EL TRABAJO	Revisión:2
	PLAN DE EVACUACIÓN MALL CURICÓ	Fecha: Mayo 2021

1. FICHA DE IDENTIFICACIÓN DE LA EMPRESA Y SU ENTORNO

Para llevar a cabo el plan de evacuación, se comienza describiendo la empresa, rubro, para identificar las directrices de trabajo.

1. IDENTIFICACIÓN DEL EDIFICIO	
Nombre del Edificio	Mall Curicó
Dirección	AV. O'Higgins 201 Curicó
Entre Calles	Calles
	Av O'Higgins Calle de Servicio
Acceso al edificio (indicar nombre de la calle)	O'Higgins
Comuna	Curicó

2. CARACTERÍSTICAS DEL EDIFICIO	
Pisos sobre nivel de la calle N°	1 nivel comercial
Pisos bajo el nivel de la calle N° (subterráneos)	1 subterráneo
Carga de ocupación (Según Art. 4.2.4. de la OGUC)	Se detalla a continuación de la ficha.
Acceso para carros bomba	Call e
SI <input checked="" type="checkbox"/> NO	Calle de servicio (trasera Mall Curicó)
Aperturas del edificio hacia el exterior (ventanas fijas, móviles, etc.)	Apertura hacia todas las calles en donde se encuentra el Mall.
N° de unidades (en caso de edificaciones colectivas)	1
N° de estacionamientos	1.143
Destino de la edificación (vivienda, hotel, oficinas, locales comerciales, educacional, industrial)	Locales comerciales.

MallCuricó	SISTEMA DE GESTIÓN DE SEGURIDAD Y SALUD EN EL TRABAJO	Revisión:2
	PLAN DE EVACUACIÓN MALL CURICÓ	Fecha: Mayo 2021

4. ALARMAS Y DETECCION DE INCENDIO	
Bocina de alarma de incendio	Estas se encuentran por la extensión del mall, en los accesos, patio de comidas y en cada piso de Aiep.
Detectores de humo	Detectores de humo se encuentran en toda la dependencia del Mall.
Palancas de alarma de incendio	En todas las dependencias del Mall

5. SISTEMAS DE COMUNICACIÓN	
Teléfonos	Cada local tiene su propio teléfono. Por su parte, el Mall posee este sistema de comunicación en la sala de control ubicado dentro del piso.
Sistema altavoces áreas	El sistema de altavoces cumple dos funciones, tanto en el estacionamiento como en los niveles. En las áreas comunes, proporciona la música ambiental, mientras que los ubicados en los pasillos de servicios higiénicos, técnicos y en escaleras internas, en caso de una emergencia, nos entrega el sistema de audio-evacuación y/o voceo desde sala de control, que guía a las personas hacia las zonas de seguridad. En el estacionamiento, este sistema de altavoces cumple las dos funciones.
Otros	Existe un sistema de comunicación a través de teléfonos, además de megáfonos que ayudan ante una Emergencia.

6. SISTEMA DE COMBATE DE INCENDIO	
Red seca	Existe una red que siempre tiene presión.
Red Húmeda	Las redes húmedas están distribuidas en el subterráneo y primer nivel al interior del Mall.
Estanque de almacenamiento de agua	Existen 2 estanques de agua potable con una capacidad de 450.000 litros cada uno.

Extintores portátiles	En todo el Mall existe la cantidad suficiente de extintores portátiles de Co2 y PQS, cuya ubicación da cumplimiento al DS 594, Condiciones Sanitarias y Ambientales Básicas en los Lugares de Trabajo, de acuerdo con el tipo, distancia y altura.
Red inerte de electricidad (Art. 4.3.11. OGUC)	Esta red se encuentra ubicada según los planos de distribución en los niveles del edificio.

MallCuricó	SISTEMA DE GESTIÓN DE SEGURIDAD Y SALUD EN EL TRABAJO	Revisión:2
	PLAN DE EVACUACIÓN MALL CURICÓ	Fecha: Mayo 2021

7. VÍAS DE EVACUACIÓN	
Vías de evacuación	Estas se consideran en cada nivel del Mall, estacionamiento, las cuales son evacuadas por medio de las escaleras de emergencia y evacuación horizontal a la zona exterior del edificio indicada con su respectiva señalética "salida de evacuación", de acuerdo con la legislación vigente.
Puntos de reunión	Puntos de reunión están ubicado en el sector Boulevard
Zona de seguridad	Estos se encuentran en los estacionamientos frontal y techados

8. ELECTRICIDAD	
Tablero eléctrico general	Hay un tablero general en cada sala eléctrica, en MT se comanda la energía desde sala N° 1 ubicada en el taller de mantención.
Tableros departamentos	Existen en cada local comercial.
Grupo electrógeno	Existen 2 grupos de equipos electrógenos. Uno que se ubica en la sala eléctrica 1 y respalda áreas comunes del Mall y el otro grupo electrógeno respalda el área de Boulevard.
Iluminación de emergencia	La iluminación de emergencia se encuentra en todas las vías de evacuación del centro comercial.

9. COMBUSTIBLES	
Gas	Gas natural de cañería.
Medidores	Se ubica en el sector Delta 3 cerca de Villota, cerca de los estanques de gas

MallCuricó	SISTEMA DE GESTIÓN DE SEGURIDAD Y SALUD EN EL TRABAJO	Revisión:2
	PLAN DE EVACUACIÓN MALL CURICÓ	Fecha: Mayo 2021

10. GAS	
Estanque de gas	Hay 4 estanques de Gas de 2.000 ltrs cada estanque, almacenados en el sector Villota por Calle de Servicio.
Estanque petróleo	Tenemos tres estanques de petróleo: -1000Lt alimenta el grupo electrógeno N°1 -400Lt Alimenta el grupo electrógeno de boulevard -800Lt Alimenta la bomba principal de incendios

11. SISTEMA CENTRALIZADO DE VENTILACIÓN		
Tiene sistema centralizado	SI X	NO
Toma de aire	El mall se ventila a través de los equipos de aire acondicionado. En subterráneo por aire forzado (Operativo 10%)	

MallCuricó	SISTEMA DE GESTIÓN DE SEGURIDAD Y SALUD EN EL TRABAJO	Revisión:2
	PLAN DE EVACUACIÓN MALL CURICÓ	Fecha: Mayo 2021

2. IDENTIFICACIÓN Y TIPOLOGÍA DE LA EMERGENCIA

En este capítulo se identifican las emergencias potenciales que pudieran presentarse en la empresa, en base a la evaluación de riesgos y las medidas de control.

2.1 METODOLOGÍA DE LA EVALUACIÓN DE RIESGOS

Teniendo en cuenta los diversos modelos y propuestas de la gestión de la seguridad y la salud laboral, nombramos algunos de ellos normatizados como, la guía británica BS 8800 - Guide to Occupational Health and Safety Management Systems, la normativa experimental española UNE 81905 Ex: 1997 -Prevención de riesgos laborales - Guía para la implantación de un sistema de gestión de la prevención de riesgos laborales, la normativa OHSAS 18001 - Occupational Health and Safety Assessment Series (Sistema de Gestión de la Seguridad y Salud en el Trabajo),ocuparemos esta última.

Según OHSAS 18001, riesgo es el resultado de la probabilidad de que ocurra un accidente y de la consecuencia de éste como una lesión, dolencia o daño. Por ello, entendemos que el riesgo es el resultado de una variable que denominamos “probabilidad” y que representa la oportunidad de incidencia de un evento, asociada a otra variable que denominamos “severidad” que expresa la dimensión de la consecuencia de dicho evento, con lo cual se llega a la adopción de la gestión de los riesgos. A continuación de muestran los valores que se le asignaron a cada variable:

MallCuricó	SISTEMA DE GESTIÓN DE SEGURIDAD Y SALUD EN EL TRABAJO	Revisión:2
	PLAN DE EVACUACIÓN MALL CURICÓ	Fecha: Mayo 2021

Probabilidad

Clasificación	Probabilidad de ocurrencia	Puntaje
BAJA	El incidente se puede presentar una vez o nunca en el área, en el período de un año.	3
MEDIA	El incidente se puede presentar 2 a 11 veces en el área, en el período de un año.	5
ALTA	El incidente se puede presentar 12 o más veces en el área, en el período de un año.	7

Consecuencia

Clasificación	Severidad o Gravedad	Puntaje
LIGERAMENTE DAÑINO	Primeros Auxilios Menores, Rasguños, Contusiones, Polvo en los Ojos, Erosiones Leves.	2
DAÑINO	Lesiones que requieren tratamiento médico, esguinces, torceduras, quemaduras, Fracturas, Dislocación, Laceración que requiere suturas, erosiones profundas, Intoxicación.	4
EXTREMADAMENTE DAÑINO	Fatalidad – Para / Cuadriplejia – Ceguera. Incapacidad permanente, amputación, mutilación, daño importante a las instalaciones.	6

MallCuricó	SISTEMA DE GESTIÓN DE SEGURIDAD Y SALUD EN EL TRABAJO	Revisión:2
	PLAN DE EVACUACIÓN MALL CURICÓ	Fecha: Mayo 2021

Matriz de estimación del riesgo

Consecuencia → ↓ Probabilidad	LIGERAMENTE DAÑINO (2)	DAÑINO (4)	EXTREMADAMENTE DAÑINO (6)
BAJA (3)	6	12	18
MEDIA (5)	10	20	30
ALTA (7)	14	28	42

Clasificación	Magnitud del Riesgo: P x C
Riesgo aceptable	6-12
Riesgo moderado	14-20
Riesgo inaceptable	28-42

MallCuricó	SISTEMA DE GESTIÓN DE SEGURIDAD Y SALUD EN EL TRABAJO	Revisión:2
	PLAN DE EVACUACIÓN MALL CURICÓ	Fecha: Mayo 2021

2.3 TIPOLOGÍA DE LA EMERGENCIA

De acuerdo con lo anterior, identificamos los siguientes escenarios que pueden ocasionar una emergencia, afectando a las personas e instalaciones de Mall Marina.

Para esto, se crea un cuadro en el cual identificamos el nivel de riesgo y los valores asignados en relación con la probabilidad y consecuencia.

Hay que tener en cuenta, que el riesgo residual, es un resultado muy importante que se obtiene de esta matriz, ya que, si minimizamos la probabilidad, especialmente, controlaremos de mejor forma el riesgo hasta incluso poder eliminarlo.

A continuación, se detallan los siguientes tipos de emergencia con su determinada valorización:

Escenario	Ubicación	P	C	M R	Nivel de Riesgo	Consecuencias Previsibles	Medidas de Control	RIESGO RESIDUAL			
								P	C	M C	Nivel de Riesgo
Escape de gas	Instalaciones del Mall	3	4	12	Riesgo Aceptable	-Contaminación atmosférica. -Lesiones a los colaboradores. -Intoxicación	-Realizar mantenimiento preventivo a los sistemas de suministro de gas. -Cualquier malestar u olor a gas, avisar de inmediato a mantenimiento. -Asistencia permanente de empresas externas	3	4	12	Riesgo Aceptable
Amago de incendios	Instalaciones del Mall	5	4	20	Riesgo moderado	-Daños estructurales importantes. -Lesiones a las personas. -Corte de electricidad -Contaminación atmosférica.	-Mantener todo equipo, herramienta, enchufes, extensiones en buenas condiciones.	3	4	12	Riesgo Aceptable
Sismos	Todo el Mall	5	4	20	Riesgo moderado	-Lesiones a las personas -Daño a las instalaciones	-Retirar todos aquellos elementos que puedan caer sobre las personas causando lesiones. -Determinar e informar las zonas de seguridad. -Capacitar a todos los colaboradores de acuerdo a este plan de evacuación	5	2	10	Riesgo Aceptable

MallCuricó	SISTEMA DE GESTIÓN DE SEGURIDAD Y SALUD EN EL TRABAJO						Revisión:2
	PLAN DE EVACUACIÓN MALL CURICÓ						Fecha: Mayo 2021

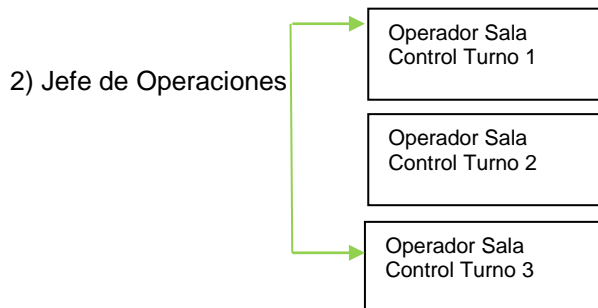
Explosión	Almacena- miento del equipo electrógeno	3	6	18	Riesgo moderado	-Lesiones a las personas -Daño importante a las instalaciones	-Mantención adecuada. -Ingreso sólo de personal autorizado.	3	4	12	Riesgo Aceptable
Amago de Incendio en Salas eléctricas	Azoteas	3	4	12	Riesgo aceptable	-Corte de electricidad. -Daños materiales y lesiones a las personas. -Contaminación atmosférica.	-Realizar permanente orden y limpieza -Mantener extintores de incendio en caso de amago, -Mantener despejadas las vías de evacuación y realizar capacitaciones a los colaboradores, realizar mantenciones permanentes. -Señalización y advertencia: instalar las señaléticas de seguridad respectivas.	3	4	12	Riesgo aceptable

MallCuricó	SISTEMA DE GESTIÓN DE SEGURIDAD Y SALUD EN EL TRABAJO	Revisión:2
	PLAN DE EVACUACIÓN MALL CURICÓ	Fecha: Mayo 2021

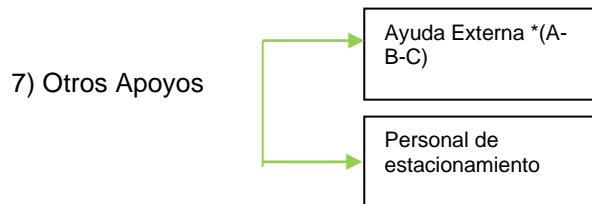
3. ORGANIZACIÓN DE LA EMPRESA

Corresponde a los horarios comprendidos en operación normal, en la cual tenemos la dotación completa por turno.

1) Jefe de Emergencia



6) Paramédico

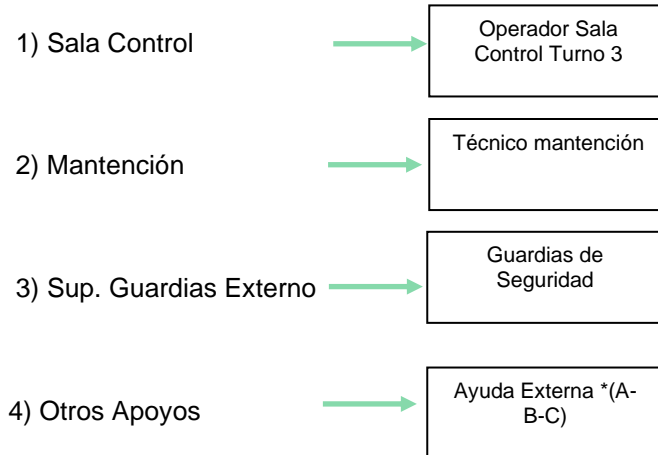


*A-B-C (Ambulancia, Carabineros y Bomberos)

MallCuricó	SISTEMA DE GESTIÓN DE SEGURIDAD Y SALUD EN EL TRABAJO	Revisión:2
	PLAN DE EVACUACIÓN MALL CURICÓ	Fecha: Mayo 2021

3.1 ORGANIGRAMA EN FUNCIONAMIENTO HORARIO NOCTURNO, FESTIVO O MALL CERRADO.

Este organigrama corresponde a aquellos turnos comprendidos entre las 00:00 hrs y 08:00 hrs.



MallCuricó	SISTEMA DE GESTIÓN DE SEGURIDAD Y SALUD EN EL TRABAJO	Revisión:2
	PLAN DE EVACUACIÓN MALL CURICÓ	Fecha: Mayo 2021

3.2 **RESPONSABILIDADES GENERALES**

1.1. Gerente Mall

Proveer al personal de recursos necesarios para que sea posible la ejecución de las acciones que dicta este plan, programar entrenamientos en cantidad suficiente para asegurar que el personal involucrado conozca a cabalidad sus deberes, obligaciones y procedimientos en las diferentes emergencias.

1.2. Jefe de Operaciones

Realizará la capacitación acerca de los sistemas de incendio y emergencia con que se cuenta el centro comercial a supervisores, paramédicos y quienes actúen en terreno en una eventual emergencia, incluyendo a seguridad y aseo. Cooperar en la ejecución de los simulacros. Mantener informadas a las empresas contratistas directas de algún cambio importante en el plan de evacuación.

1.3. Jefe de Emergencia:

Este puesto será ocupado por los supervisores de turno (A1), quienes podrán ser relevados de esta función por las siguientes personas si es que se encuentran presentes en el mall: Gerente Mall, Jefe de Operaciones, Jefe de Mantenimiento.

Estará a cargo de la contingencia, debiendo ejecutar todas las acciones tendientes a superar la contingencia de acuerdo con las funciones que indica el presente plan, delegando en los jefes, supervisores y personal de turno, de las diferentes áreas, las acciones correspondientes.

1.4. Jefe de Mantenimiento

Deberá tomar todas las acciones tendientes a mantener en todo momento los sistemas de supresión y control del fuego en condiciones operativas y listos para ser utilizados, como por ejemplo bombas de incendio, eléctricas y Diesel, gabinetes de incendio, estanques de agua, válvulas de corte, tendidos de cañerías, redes de rociadores y todos los elementos de estos sistemas.

1.5. Supervisores de Turno

Serán las personas a cargo de tomar el control de las emergencias como Jefe de Emergencia.

Deberán velar en todo momento por el entrenamiento del personal, conservación del equipamiento y sistemas de emergencia, comunicaciones y seguridad para mantener el grado de apresto en caso de ser necesario.

1.6. Sala de Control

La sala de control tiene importancia fundamental en la mitigación de un estado de crisis o emergencia en el Mall, pues ella es quien recibirá la primera información.

El personal de la sala de control deberá controlar el uso de los sistemas, las centrales de incendio, sensores de humo y todos los medios de detección de incendios, además del sistema de comunicaciones radiales y de voice o audio en caso de emergencia.

MallCuricó	SISTEMA DE GESTIÓN DE SEGURIDAD Y SALUD EN EL TRABAJO	Revisión:2
	PLAN DE EVACUACIÓN MALL CURICÓ	Fecha: Mayo 2021

1.7. Paramédicos

Deberán velar por mantener los elementos, herramientas, y equipos que permitan brindar primeros auxilios a las personas que se encuentren en el Mall o alrededores, tanto en la enfermería como contar con la capacidad de desplazarse a terreno a realizar actividades de rescate o primeros auxilios.

1.8. Personal de Mantenimiento

Será encargado de tomar las acciones técnicas necesarias para aminorar los riesgos de incendio, inundación, emanaciones de gas, fallas eléctricas y sus combinaciones en caso de una emergencia, además deberán velar por mantener los sistemas y equipamiento en un estado de conservación que permita que se encuentren disponibles en caso de ser necesarios.

En caso de corte de luz, mantener el equipo de grupo electrógeno operativo de acuerdo con el tipo de emergencia.

1.9. Personal Externo de Seguridad

Encargado de los Guardias (Romeo 1): Es el Supervisor de Seguridad del Mall de la empresa externa. Es la persona enlace encargado de transmitir las disposiciones provenientes del Encargado de la Emergencia, a través de la cadena de mando, al personal de su empresa (guardias en general).

Guardias: Son los ejecutores de las órdenes que emane el Supervisor de Turno, deberán tomar sus puestos en las vías de emergencia y guiar a la gente a través de las vías de evacuación, tomar las primeras medidas de ataque a un amago de incendio o seguir las instrucciones que se les entregue.

1.10. Personal de aseo

Encargado de personal de aseo (Charlie 1): Es el encargado de tomar el control de su personal a cargo y proceder de acuerdo con lo que indique el supervisor de turno.

1.11. Prevencionista de Riesgos

Deberá mantener los planes y procedimientos de emergencia al día y actualizados. Velará en terreno por la verificación del cumplimiento de las normativas que rigen a los sistemas de emergencia. Además, supervisar en terreno los simulacros que se realicen ya sea internos o con presencia de público. Chequeo de puertas de emergencias, vías de evacuación, señaléticas, e informar de detalles del sistema de detección y control de incendios para que sea verificado por personal capacitado.

MallCuricó	SISTEMA DE GESTIÓN DE SEGURIDAD Y SALUD EN EL TRABAJO	Revisión:2
	PLAN DE EVACUACIÓN MALL CURICÓ	Fecha: Mayo 2021

3.3 **COORDINACIÓN AYUDA EXTERNA**

Carabineros de Chile	:	133
Dirección	:	Av. San Martín N° 610
Teléfono	:	(075) 275021 - 275022
Policía de Investigaciones	:	134
Dirección	:	Rodríguez N° 1041
Teléfono	:	(075) 329900 - 318711
Cuerpo de Bomberos	:	132
Dirección	:	Prat Esquina Membrillar
Teléfonos	:	(075) 312325
Hospital (Urgencia)	:	131
Dirección	:	Chacabuco 121
IST	:	(075) 383391
Dirección	:	Av. Alessandri N° 2019
Teléfono Urgencia	:	(075) 383392
Teléfono Fax	:	(075) 383397
Teléfono Ambulancia	:	94197453

MallCuricó	SISTEMA DE GESTIÓN DE SEGURIDAD Y SALUD EN EL TRABAJO	Revisión:2
	PLAN DE EVACUACIÓN MALL CURICÓ	Fecha: Mayo 2021

4. **PROCEDIMIENTOS EN CASO DE EMERGENCIA**

4.1 **PROCEDIMIENTO EN CASO DE AMAGO DE INCENDIO**

De acuerdo con la clasificación de la Emergencia se debe actuar de la siguiente manera, antes, durante y después.

4.1.1. **Antes del Amago**

- Mantener los equipos y sistemas contra incendios operativos.
- Realizar permanente mantención preventiva.
- Mantener señalizados los equipos y sistemas contra incendios, además de sus accesos despejados y libres de obstáculos.
- Instruir en el uso y empleo de los equipos y sistemas contra incendios, además de conocer su ubicación (sensores de humo, sprinklers).
- Mantener despejados y señalizadas las vías de evacuación.
- Conocer las vías de evacuación y zonas de seguridad ya que, en un caso de emergencia, estas podrán salvarle la vida.
- No sobrecargar artefactos conectados al mismo tiempo.
- Los cables eléctricos deben estar cubiertos, jamás los uses si existen cables a la vista.
- Consulta a un electricista autorizado por la Superintendencia de Electricidad y Combustible (SEC) sobre el estado de las instalaciones eléctricas
- Difundir y capacitar plan de emergencia y de evacuación.

4.1.2. **Durante el Amago**

- Avise a Sala de Control por cualquier medio de comunicación.
- Accione el pulsador manual de emergencia en caso de que se encuentre cerca de uno.
- Ante un amago, trate de sofocar el mismo, con el extintor o red húmeda, si no pudo abandone el lugar inmediatamente, verificando la ausencia de personas.
- Si el fuego es incontrolable, realizar procedimiento en caso de incendio.
- Evacuar.

4.1.3. **Durante el Incendio**

- Avise a Sala de Control por cualquier medio de comunicación (radio, teléfonos celulares, entre otros)
- Guiar a las personas a las zonas de seguridad, ya sea por guardias de seguridad o personal interno.
- Accione el pulsador manual de emergencia si se encuentra cerca de uno de estos.
- Si puede guarde los valores y documentos, como así también desconecte los artefactos eléctricos a su cargo, cerrando puertas y ventanas a su paso.
- La última persona que sale de un sector no debe cerrar la puerta, solo ajustarla. El cerrar la puerta dificulta los esfuerzos de rescate y búsqueda de bomberos.
- Proceda hacia la vía de evacuación más cercana.
- No utilice los ascensores en ninguna circunstancia.
- Manténgase cerca del piso para evitar el humo y los gases tóxicos. El mejor aire se encuentra cerca del piso, así que gatee de ser necesario.
- Si es posible, cubra su boca y nariz con un paño para ayudar a su respiración.

MallCuricó	SISTEMA DE GESTIÓN DE SEGURIDAD Y SALUD EN EL TRABAJO	Revisión:2
	PLAN DE EVACUACIÓN MALL CURICÓ	Fecha: Mayo 2021

- Las escaleras son su ruta primaria de escape.
- Al evacuar, la persona que vaya adelante, debe tratar de llevar consigo un extintor para abrir camino si fuese necesario.
- Una vez afuera del edificio, repórtese al área preestablecida de seguridad para facilitar el conteo del personal.
- Salga solo con lo necesario. Antes de abrir una puerta, se debe palpar con el dorso de la mano. Si está caliente, no la abra y salga por otro camino.
- Aunque la puerta no esté caliente, ábrala con cuidado, con su hombro contra la puerta y empujándola lentamente. Si al hacerlo entra humo y calor, ciérrela y busque una vía de escape alternativa.

4.1.4. Después del Incendio

- Manténgase tranquilo (a) en la zona de seguridad hasta recibir la autorización por parte del personal encargado de la emergencia, comité o bomberos para volver a su lugar de trabajo.
- Al volver al lugar afectado por un incendio, se deben revisar paredes y cielos con el fin de establecer su resistencia, ya que el fuego es muy destructivo y debilita las estructuras.
- Se debe comprobar que no hayan quedado brasas que puedan reiniciar las llamas.
- Siga las instrucciones que se impartan por parte de la Administración.
- Haga un inventario de los daños para el seguro contra incendios.

4.1.5. Procedimiento según cómo se presente el incendio:

Tipo de la Emergencia	Detalle
Amago de incendio en un lugar específico	Sala de Control se informa debido a la alarma proveniente de sensores de humo o pulsadores de incendio, puede ser operado por colaboradores, locatarios, seguridad o cualquier persona capacitada en el uso de extintores de incendio. Esto, sólo si el fuego no ha salido de control y es en un lugar específico.
Incendio General del Mall	Esta emergencia de fuego descontrolado se debe llamar a bomberos previo aviso a jefe de emergencia, y actuar frente al escenario del plan de evacuación masiva.

MallCuricó	SISTEMA DE GESTIÓN DE SEGURIDAD Y SALUD EN EL TRABAJO	Revisión:2
	PLAN DE EVACUACIÓN MALL CURICÓ	Fecha: Mayo 2021

4.1.6. Procedimiento de Evacuación en caso de Incendio

Grupo de Personas	Acciones
Jefe Emergencia	<ul style="list-style-type: none"> - Dirigir la emergencia desde la sala de control. - Impartir las instrucciones a los diferentes actores de la emergencia de acuerdo con la necesidad, para poner a salvo la vida de las personas y asegurar la integridad de las instalaciones. - Pedir los reportes de Niveles evacuados y reporte de mantenimiento. - Una vez evacuado el mall, proceder al cierre y ordenar la evacuación hacia las zonas de seguridad.
Sala de Control	<ul style="list-style-type: none"> - Mantendrá el control de las comunicaciones internas. - Emitirá el mensaje de evacuación general, de acuerdo con las instrucciones del jefe de la Emergencia.
Mantenición	<ul style="list-style-type: none"> - Corte de suministro de gas y electricidad. - Rescata personas atrapadas en montacargas o ascensores. - Guía a las personas por las vías de evacuación descritas posteriormente.
Paramédicos	<ul style="list-style-type: none"> - Se dirigirá a la Zona de Seguridad, con morral de primeros auxilios para asistir a los heridos.
Personal de Seguridad	<ul style="list-style-type: none"> - Son los encargados de abrir las puertas de emergencia del Mall y guiar a los clientes, locatarios y personas en general por las vías de evacuación existentes. - Dar información en todo momento de la situación donde se encuentra.
Personal de Estacionamiento	<ul style="list-style-type: none"> - Cerrar los accesos con barreras, no con rejas los estacionamientos subterráneos, con la finalidad de evitar la saturación vehicular. - Levantar las barreras de salidas. - Incentivar la evacuación de los clientes a pie por las salidas de evacuación hacia la zona de seguridad. - Facilitar la salida desde el subterráneo con la finalidad de evacuar rápidamente.
Supervisores	<ul style="list-style-type: none"> - Verificar la evacuación por los niveles e informar novedades. - Verificar los heridos o atrapados, caídas de estructuras, posibles amagos de incendios, para avisar de inmediato y adoptar el procedimiento para emergencia.
Personal de aseo baños	<ul style="list-style-type: none"> - Evacuar a las personas que se encuentran en el interior con especial atención en baños para discapacitados. - Dirigirse a las vías de evacuación más cercanas para abandonar el Mall.

MallCuricó	SISTEMA DE GESTIÓN DE SEGURIDAD Y SALUD EN EL TRABAJO	Revisión:2
	PLAN DE EVACUACIÓN MALL CURICÓ	Fecha: Mayo 2021

4.1.7. Evacuación en caso de Incendio

- Avance con tranquilidad.
- En el desplazamiento por las escaleras use los pasamanos.
- No se devuelva a menos que reciba instrucciones de personal indicado (Jefe de Emergencia, Carabineros, Bomberos)
- Si el fuego impide alcanzar las salidas de emergencia establecidas, utilice la alternativa más próxima.
- Si siente caliente las puertas al tocarlas no las abra, puede haber llamas al otro lado.
- Desplácese gateando, recibirá menos humo.
- Realice señales sonoras para avisar su presencia en el lugar.
- Si sus ropas arden, ruede en el suelo tapándose la cara con las manos.
- Diríjase al área de seguridad asignada permanezca en ella y espere instrucciones.

Los guardias capacitados o más antiguos deben tomar el control del área en que se encuentran para dirigir al público y locatarios a las salidas de emergencia.

Calle O'Higgins, corresponden a clientes que provienen de Sector Palmera (acceso norte), acceso principal, estacionamiento subterráneo, mampara Ripley, mampara sector Sckechers y mampara Paris.

Calle San Martín, a esta calle corresponden las personas que vienen de mampara Ripley.

Calle San José, los evacuados por esta calle corresponden a personas que provienen del sector París, Delta 1 y los clientes desde el estacionamiento subterráneo.

Calle Doctor Osorio, evacuarán personas provenientes del estacionamiento subterráneo, sector Paris y Portón Calle Servicio Salida Jumbo.

MallCuricó	SISTEMA DE GESTIÓN DE SEGURIDAD Y SALUD EN EL TRABAJO	Revisión:2
	PLAN DE EVACUACIÓN MALL CURICÓ	Fecha: Mayo 2021

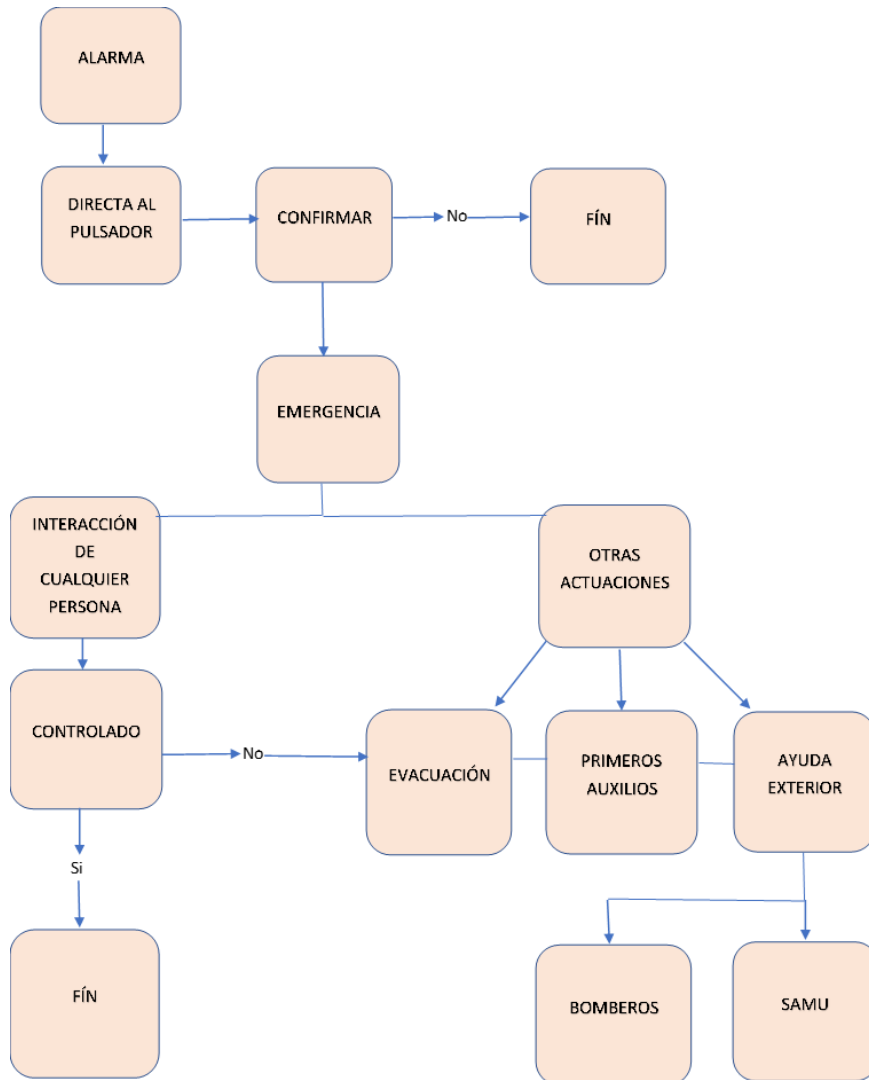
4.1.8. **Zona de Seguridad**

En caso de evacuación por incendio, los lugares de punto de encuentro son el sector Peatonal Boulevard-Burger king y la calle de servicio, todas las personas deben permanecer ahí hasta que reciba instrucciones dadas de manera fidedigna por el Jefe de Emergencia.



MallCuricó	SISTEMA DE GESTIÓN DE SEGURIDAD Y SALUD EN EL TRABAJO	Revisión:2
	PLAN DE EVACUACIÓN MALL CURICÓ	Fecha: Mayo 2021

4.1.9. Funcionamiento del Plan en caso de incendio



MallCuricó	SISTEMA DE GESTIÓN DE SEGURIDAD Y SALUD EN EL TRABAJO	Revisión:2
	PLAN DE EVACUACIÓN MALL CURICÓ	Fecha: Mayo 2021

4.2 **PROCEDIMIENTO EN CASO DE SISMO**

Los sismos son fenómenos naturales de permanente ocurrencia en Chile. No existe aún en el mundo tecnología capaz de predecir el lugar, el momento y severidad de un sismo, por lo tanto, debemos estar siempre preparados. (Fuente Onemi)

4.2.1. **Antes del Sismo**

- Determinar el lugar más seguro para protegerse, considerando el área del edificio donde se encuentre.
- Realizar permanente mantención preventiva.
- El personal involucrado debe estar en conocimiento de este plan.
- Conocimiento básico acerca de primeros auxilios.
- Asegurar elementos altos (estanterías, archivadores) evitando tener objetos que puedan caer ante un movimiento.
- Conocer la ubicación de llaves de gas, agua y electricidad.
- Eliminar obstáculos de las vías de evacuación.
- Ubicar, señalizar y conocer las zonas de seguridad y las vías de evacuación.

4.2.2. **Durante el Sismo**

- La primera y primordial recomendación es la de mantener la calma y extenderla a los demás.
- Por ningún motivo salga corriendo ni pierda la calma, ya que podría accidentarse o producir pánico en las demás personas.
- Manténgase alejado de ventanas, cristaleras, cuadros, y objetos que puedan caer.
- Protéjase debajo de los marcos de las puertas o de algún mueble sólido, como mesas, escritorios; cualquier protección es mejor que ninguna.
- El perímetro del Mall es el área más peligrosa en caso de sismo, debido a los vidrios que puedan caer, por lo tanto, si se encuentra dentro no salga y si está afuera no entre.

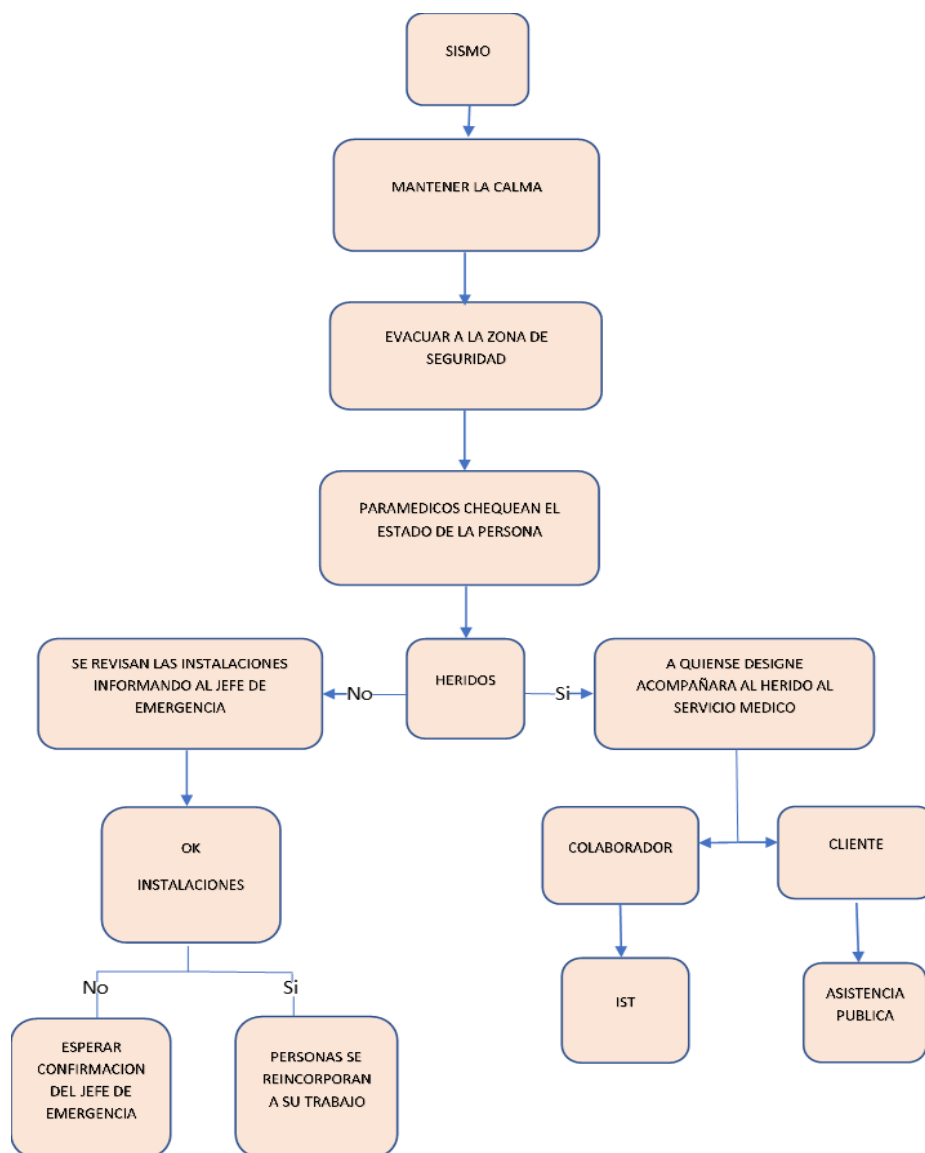
4.2.3. **Después del Sismo**

- Evalúe la situación, preste ayuda si es necesario.
- No encienda fósforos ni encendedores, si necesita luz use linternas. Puede haber escape de gas u otro combustible.
- No camine donde haya vidrios rotos o cables eléctricos, ni toque objetos metálicos en contacto con ellos.
- No utilice el teléfono, se bloquearán las líneas y no será posible su uso para caso de real urgencia.
- Prepárese para réplicas, es normal que después de un sismo fuerte, se produzcan.
- Si producto del sismo se produce un amago de incendio, debe procederse como lo indicado en caso de incendio.

MallCuricó	SISTEMA DE GESTIÓN DE SEGURIDAD Y SALUD EN EL TRABAJO	Revisión:2
	PLAN DE EVACUACIÓN MALL CURICÓ	Fecha: Mayo 2021

4.2.4. Flujograma en caso de sismo

Chile está ubicado en una de las zonas más sísmicas del planeta. Estar preparados ante una situación de riesgo depende de todos. A continuación, te presentamos un flujograma para enfrentar mejor una emergencia de este tipo.



Para discriminar si se trata de un terremoto, tome en consideración que, si no se puede mantener de pie, el sismo es de intensidad suficiente para ser catalogado como terremoto.

MallCuricó	SISTEMA DE GESTIÓN DE SEGURIDAD Y SALUD EN EL TRABAJO	Revisión:2
	PLAN DE EVACUACIÓN MALL CURICÓ	Fecha: Mayo 2021

4.3 **PROCEDIMIENTO EN CASO DE TERREMOTO**

Un terremoto es un evento físico causado por la liberación repentina de energía debido a una dislocación o desplazamiento en la corteza terrestre. Después de que se produce un terremoto, es posible esperar que ocurran una serie de sismos de menor intensidad en el área cercana al epicentro del sismo principal. El mayor número de muertos o heridos durante un terremoto son a causa de la caída de paredes, rotura de vidrios y objetos que caen. El movimiento de la tierra, rara vez es la causa directa. (Fuente Onemi)

4.3.1. **Antes del Terremoto**

- Examine y repare las grietas profundas de los materiales en los cielos rasos y cimientos.
- Realizar permanente mantención preventiva.
- Difundir plan de emergencia y de evacuación.
- Realizar capacitación de cómo actuar en caso de emergencia.
- Repare cables eléctricos defectuosos, líneas de gas con fugas.
- Personal de mantención debe identificar donde se corta la luz, agua y gas.
- Ancle las lámparas de techo y los dispositivos de iluminación superiores. Fije los estantes a las paredes.
- Asegurarse que los marcos de las puertas estén apoyados fuertemente.
- Mantenga libre de obstáculos los pasillos y puertas.
- Busque lugares seguros en el lugar de trabajo, debajo de una mesa fuerte o contra un muro estructural.
- Identifique las zonas de peligro como ventanas donde el vidrio pueda romperse, estantes de libros u otros muebles que puedan caer.
- Sala de control debe mantener operativa la mochila con el kit de emergencia para actuar rápidamente.

4.3.2. **Durante el Terremoto**

- En caso de la ocurrencia de un terremoto, debe permanecer adentro hasta que éste termine y sea seguro salir, ya que la mayoría de las lesiones ocurren cuando los objetos caen sobre las personas al entrar o salir de las edificaciones.
- Si se encuentra al interior de tu oficina busque refugio debajo de un escritorio, mesa o banco robusto, o contra un muro estructural.
- Mantenerse alejado de los vidrios, ventanas y de todo lo que pueda caer encima.
- Si se encuentra al aire libre, quédese ahí. Aléjese de edificios, postes de luz y cables de electricidad.
-

Agáchese, cúbrase y afirmese hasta que el terremoto termine. Muévase sólo para llegar hasta un lugar seguro

MallCuricó	SISTEMA DE GESTIÓN DE SEGURIDAD Y SALUD EN EL TRABAJO	Revisión:2
	PLAN DE EVACUACIÓN MALL CURICÓ	Fecha: Mayo 2021

4.3.3. **Después del Terremoto**

- Debes estar preparado para los temblores posteriores o réplicas, que en general son menos violentas que el terremoto principal, pero pueden ser lo suficientemente fuertes para causar daños adicionales a estructuras debilitadas. Estas réplicas pueden ocurrir hasta meses después de ocurrido el evento.
- Cerrar las llaves de paso del gas para evitar fugas.
- Si el lugar donde se encuentras refugiado resultase dañado por el terremoto, evacuar hacia una zona segura.
- Si se corta la electricidad, mantener las linternas cargadas, ya sea el supervisor, sala de control y bolso de emergencia. No uses velas, fósforos ni llamas abiertas en el interior, ya que puede haber fugas de gas.
- Mantenerse fuera de las calles. Si tiene que salir después de un terremoto, debe estar pendiente de los objetos puedan caer y de las estructuras debilitadas como paredes, calles, o la pasarela.
- Usar el teléfono sólo para emergencias.
- Limpiar todo derrame de elementos que podrían ser tóxicos, como alcohol, petróleo, bencina, etc.
- Mantenerse informado mediante una radio o televisión a pilas para recibir instrucciones de las autoridades.
- Cúbrase la boca y nariz con un pañuelo o la ropa.
- Si se queda atrapado, de golpes en un tubo o la pared para que los rescatistas puedan encontrarle. De ninguna manera grite, ya que puedes inhalar cantidades peligrosas de polvo.
- Mantenerse alejado del área dañada, a menos que Carabineros, Bomberos u otra organización de asistencia le hayan solicitado ayuda.

4.3.4. **Para la evacuación, se procederá de la siguiente forma:**

La orden de evacuar el mall o un sector determinado será dada solamente por la persona que este como Jefe de la Emergencia.

Se debe evacuar cuando:

- El movimiento sísmico no me permita estar en pie.
- Al escuchar por radio (Cooperativa, ADN, Bio - Bio), ONEMI, que el sismo tiene una intensidad sobre 7 grados, se dará evacuación por el Jefe de Emergencia.

El operador de Sala de Control deberá orientar al público, mediante frases cortas y precisas, a las vías de escape más cercanas y expeditas, instándolos en todo momento a mantener la calma y el control y seguir las instrucciones del personal de seguridad.

MallCuricó	SISTEMA DE GESTIÓN DE SEGURIDAD Y SALUD EN EL TRABAJO	Revisión:2
	PLAN DE EVACUACIÓN MALL CURICÓ	Fecha: Mayo 2021

La evacuación será de la siguiente forma:

Calle O'Higgins, corresponden a clientes que provienen de Sector Palmera (acceso norte), acceso principal, estacionamiento subterráneo, mampara Ripley, mampara sector Sckechers y mampara Paris.

Calle San Martín, a esta calle corresponden las personas que vienen de mampara Ripley.

Calle San José, los evacuados por esta calle corresponden a personas que provienen del sector París, Delta 1 y los clientes desde el estacionamiento subterráneo.

Calle Doctor Osorio, evacuarán personas provenientes del estacionamiento subterráneo sector Paris y Portón Calle Servicio Salida Jumbo.

El personal deberá acatar instrucciones que imparta el responsable de área.

- Durante la evacuación ninguna persona debe hablar, gritar o efectuar otra cosa que no sea caminar con paso rápido, sin correr, hacia la zona de seguridad designada, para su área de trabajo.
- Si la alarma sorprende a una persona fuera de su lugar de trabajo, debe sumarse a los operativos que se efectúen en ese sector.
- Las personas que hayan evacuado el mall o el área amagada, por ningún motivo deberán devolverse, siendo obligación del responsable del área impedirlo.
- El personal que no tengan una misión específica que cumplir durante la emergencia, no deberán intervenir en ella, solo deben limitarse a seguir las instrucciones que se impartan.
- La autorización de retorno a las áreas de trabajo, o ingreso de público, será dada por el Jefe de la emergencia a los responsables de área.
- Para la evacuación las personas deben agruparse en las zonas de seguridad o áreas de reunión, de manera que se mantengan informadas de la situación que acontece.
- Como norma permanente no se deben usar los ascensores y escaleras mecánicas en caso de sismos o evacuaciones masivas.
- Las comunicaciones deberán ser cortas y precisas, manteniendo en todo momento el control de los enlaces, de no ser así el operador deberá intervenir de inmediato para ordenar las líneas.
- Se deberá mantener al público alejado de los ventanales o lugares que sean potencial riesgo de caída de objetos, luminarias o material desde altura.
- En la eventualidad que no estuviera el Gerente Mall o Jefe de Operaciones quien asuma el control deberá poner al tanto de los acontecimientos que se desarrollan, a la llegada de cualquiera de ellos.

MallCuricó	SISTEMA DE GESTIÓN DE SEGURIDAD Y SALUD EN EL TRABAJO	Revisión:2
	PLAN DE EVACUACIÓN MALL CURICÓ	Fecha: Mayo 2021

4.4 **PROCEDIMIENTO EN CASO DE AMENAZA BOMBA**

Lo más común con respecto a este tipo de situaciones, es que se recibe una llamada telefónica indicando la existencia de este tipo de artefactos en nuestro mall, también es factible que se descubra algún tipo de objeto o paquete extraño, que distorsione la armonía del lugar de trabajo, ya sea oficina, baños, patio de comidas, pasillos, etc.

4.4.1. **Al recibir una amenaza telefónica.**

Ante esta situación la persona que reciba el llamado deberá obtener el máximo de información posible

- Mantenga la calma y trate de obtener el máximo de información.
- Demuestre interés y cortesía.
- Trate de interrumpir al interlocutor, haciendo que éste repita la información.
- En lo posible que responda

Lo que necesite saber:

- 1.- ¿A que hora explotará?
- 2.- ¿En que lugar la puso?
- 3.- ¿Qué aspecto tiene el bulto o paquete?
- 4.- ¿Qué tipo de artefacto es?
- 5.- ¿Por qué hace esto?
- 6.- ¿De que grupo ideológico es Ud.?

Anotar lo siguiente:

-
- 1.- Número de la línea telefónica por la cual recibió la llamada.
- 2.- Hora de la llamada.
- 3.- Duración de la llamada.
- 4.- Sexo del interlocutor.
- 5.- Voz (aguda, grave, calmada, nerviosa, segura)
- 6.- Ruidos de fondo (música, niños, motores, tráfico)
- 7.- Defectos al hablar.

Para llevar a cabo este Plan de Emergencia contra artefactos explosivos de cualquier naturaleza, éstas deben de realizarse bajo estricto control y orden, acatando las disposiciones del GOPE.

Los tipos de presentación más comunes son:

- Tipo de envoltorio extraño.
- Paquetes cerrados o abiertos.
- Emanación calórica.
- Visualización de cables eléctricos.
- Botellas con líquidos de distintos colores.
- Géneros o ropa con olores indeterminados o combustibles.
- Instalaciones eléctricas con cables en puentes específicos.
- Termos
- Tarros de conserva.
- Cajas de fósforos o similares.
- Bolsas plásticas.

MallCuricó	SISTEMA DE GESTIÓN DE SEGURIDAD Y SALUD EN EL TRABAJO	Revisión:2
	PLAN DE EVACUACIÓN MALL CURICÓ	Fecha: Mayo 2021

- Objetos perdidos.

La persona que haya descubierto, identificado o recibido el llamado telefónico, dando aviso del artefacto explosivo, informará al más breve plazo al supervisor de operaciones quien tomará a cargo el procedimiento de rigor ante esta emergencia. Inmediatamente se tomarán las siguientes medidas:

- Aislar la zona indicada por personal del GOPE con separadores de fila.
- Se solicitará a los encargados del local abandonar éste hasta que el tema haya sido solucionado.

4.4.2. El procedimiento en el siguiente:

Grupo de Personas	Acciones
Jefe de Emergencia	<ul style="list-style-type: none"> - Mantendrá el control permanente de la situación. - Mantendrá informado a los organismos policiales y al Gerente Mall o Jefe de Turno, quien asumirá el rol que le corresponde en la emergencia.
Sala de Control	<ul style="list-style-type: none"> - Responsable de realizar las llamadas telefónicas a los siguientes organismos: Carabineros, GOPE, PDI.
Supervisor de operaciones	<ul style="list-style-type: none"> - Dar facilidad para que personal del GOPE revise la revisión del Mall.
Parking	<ul style="list-style-type: none"> - Estar atentos cuando el supervisor de Operaciones le indique cerrar los accesos.
Guardias Cuadrantes	<ul style="list-style-type: none"> - Aislar el sector señalado por personal del GOPE con separadores de fila impidiendo acceso a la zona.

MallCuricó	SISTEMA DE GESTIÓN DE SEGURIDAD Y SALUD EN EL TRABAJO	Revisión:2
	PLAN DE EVACUACIÓN MALL CURICÓ	Fecha: Mayo 2021

4.5 **PROCEDIMIENTO EN CASO DE FUGA DE GAS**

4.5.1. **Recomendaciones generales**

- Se debe mantener una lista la cual contenga la fecha de todas las revisiones y reparaciones que se han realizado durante un periodo de a lo menos doce meses.
- Poseer una copia del plano de los ductos de gas e instalaciones eléctricas del establecimiento.
- Los recintos donde se utilice gas deben poseer ventilación adecuada al tipo de gas que se utiliza.
- El personal a cargo de los lugares donde se utilice gas debe cerciorarse de que después de ser utilizado quede cerrada la llave el paso.
- Toda persona quien detecte olor a gas debe dar informe de inmediato para que personal calificado revise y repare el posible desperfecto.
- En el caso que necesite ubicar una fuga de gas utilice solo agua jabonosa o líquidos que produzcan burbujas.
- Se debe negar el acceso a personal no calificado a la zona de afectada.
- En ningún caso debe usar artefactos que produzcan fuego o chispa si se siente olor a gas.

4.5.2. **Durante la fuga de gas.**

- El personal asignado suspenderá el suministro de gas.
- En el caso de ser necesario se procederá a la evacuación del recinto a las Zonas de Seguridad o a la calle.
- Si no puede ser resuelta por mantención, llamar a los bomberos y emergencia de CGE
- Durante la evacuación deben dirigirse a su Zona de Seguridad.
- Las personas serán evacuadas por personal interno del Mall.
- La evacuación se realizará rápidamente, pero sin correr y en silencio.

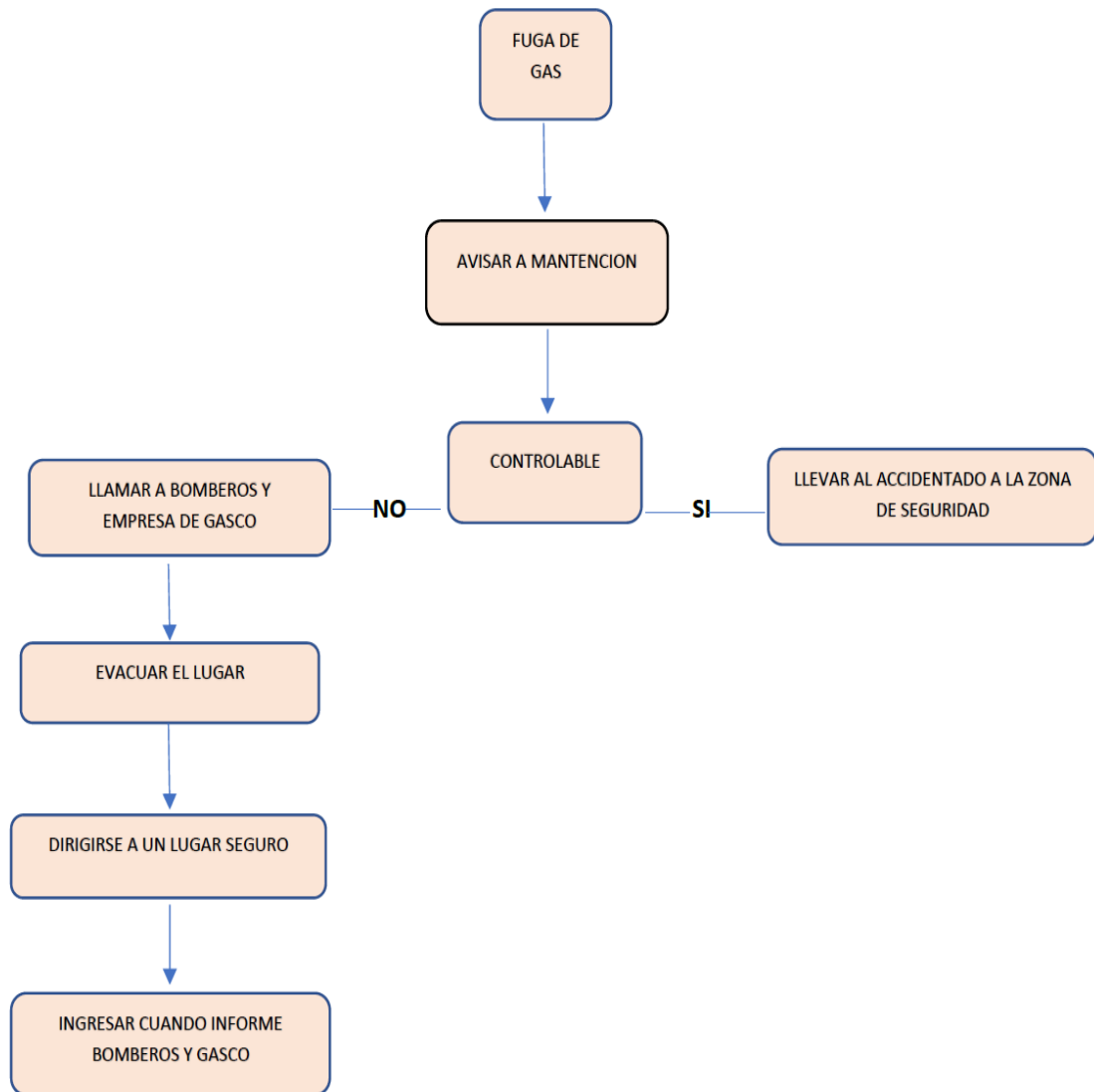
4.5.3. **Después de la fuga de gas.**

- Manténgase en su Zona de Seguridad en silencio para recibir nuevas órdenes.
- No relate historias de eventos desastrosos ya que puede incrementar el miedo de las personas.
- Se deberá evaluar la situación antes de retornar

MallCuricó	SISTEMA DE GESTIÓN DE SEGURIDAD Y SALUD EN EL TRABAJO	Revisión:2
	PLAN DE EVACUACIÓN MALL CURICÓ	Fecha: Mayo 2021

4.5.4. Flujograma para fuga de gas

A continuación, se indica el flujograma frente a una situación de emergencia de fuga de gas que puede ocurrir en Mall Curicó.



MallCuricó	SISTEMA DE GESTIÓN DE SEGURIDAD Y SALUD EN EL TRABAJO	Revisión:2
	PLAN DE EVACUACIÓN MALL CURICÓ	Fecha: Mayo 2021

4.6 **PROCEDIMIENTO EN CASO DE INUNDACIONES**

Se estima probable que puede presentarse este riesgo debido a fuertes lluvias que provoquen filtraciones o podrían ocurrir por una falla en el sistema sanitario, que según su magnitud afecte el libre desplazamiento de las personas y normal funcionamiento del establecimiento y sus instalaciones.

En este sentido se plantean las siguientes recomendaciones:

- Cortar el suministro eléctrico de las zonas afectadas.
- Cortar el suministro de agua potable, en el sector en que se registra la inundación
- Si una persona identifica una inundación, ya sea cliente, locatarios, etc., deberá comunicarse en forma inmediata con personal interno (Guardias, supervisores) quienes darán aviso al encargado de mantención o con una empresa para realizar las reparaciones.
- Ubicar en altura objetos, insumos y otros, que pudiesen ser afectados por el contacto con el agua.

4.6.1. **Antes de la inundación**

- Limpiar e inspeccionar las cunetas, alcantarillados y techumbre. Mantener las vías de evacuación de aguas libres de tierra, escombros, hojas y basura.
- Realizar permanente mantención preventiva.
- Realizar capacitación de cómo actuar en caso de emergencia.
- No almacene documentos importantes en lugares bajos.
- Sellar las paredes con compuestos impermeables para evitar la infiltración.
- Mantener las juntas de dilatación selladas.

4.6.2. **Durante la inundación**

- Mantenerse informado a través una radio o televisor de los pronósticos meteorológicos y de las instrucciones de las autoridades.
- En caso de una inundación inminente, evacúe hacia lugares en altura.
- Las personas serán evacuadas por personal interno del Mall.
- Si se encuentra en contacto con agua, no toque los equipos eléctricos.

4.6.3. **Después de la inundación**

- Regresar sólo cuando las autoridades indiquen que es seguro hacerlo.
- Al ingresar al Mall, hacerlo con precaución y abrir las ventanas para secar el lugar. Retirar el barro mientras esté húmedo.
- Revisar el suministro de agua para beber y los alimentos que tienes disponibles, ya que pueden estar contaminados con el agua de la inundación.
- Juntar agua potable por si se corta el suministro y hervirla antes de beberla.
- No camine descalzo. Después de una inundación, el suelo puede estar cubierto de elementos cortantes.

MallCuricó	SISTEMA DE GESTIÓN DE SEGURIDAD Y SALUD EN EL TRABAJO	Revisión:2
	PLAN DE EVACUACIÓN MALL CURICÓ	Fecha: Mayo 2021

5 CRISIS DE SALUD

5.1 Paro Cardiorespiratorio

Se define como una situación clínica que cursa con interrupción brusca, inesperada y potencialmente reversible, de la actividad mecánica del corazón y de la respiración espontánea.

Las enfermedades cardiovasculares son un importante problema de salud pública, constituyendo una de las principales causas de muerte a nivel nacional y mundial. Es por ello, que la ley 21.156 regula la obligación de disponer desfibriladores externos automáticos como parte del sistema de atención sanitaria de emergencia apto para el funcionamiento inmediato.

¿Qué hacer en caso de un paro cardiorespiratorio?



MallCuricó	SISTEMA DE GESTIÓN DE SEGURIDAD Y SALUD EN EL TRABAJO	Revisión:2
	PLAN DE EVACUACIÓN MALL CURICÓ	Fecha: Mayo 2021

MEDIDAS DE PREVENCIÓN Y CONTROL COVID-19

COVID-19 es la cepa específica de coronavirus responsable de la epidemia actual. El acrónimo, proporcionado por la Organización Mundial de la Salud, significa “enfermedad por coronavirus 2019”, que se refiere al año en que se detectó el virus por primera vez.

En el marco de la situación sanitaria que vive el país, se implementaran todas las medidas sanitarias, establecidas y publicadas por Minsal incluyendo planes de Emergencias y vías de evacuación.

- Las vías de evacuación dentro de Mall Curicó se encontrarán activas y habilitadas para continuar con el proceso de evacuación en caso de catástrofe.
- Continuará operativa la coordinación, representantes, encargados, y apoyos externos frente a una Emergencia.
- Se implementará y se mantendrán todas las medidas en: uso de mascarilla y elementos de protección personal, distanciamiento físico, higiene de manos, señalización de las medidas de prevención y autocuidado.
- La limpieza y desinfección considera las vías de evacuación, salidas de emergencia y zonas de seguridad.
- Cada zona de seguridad sostiene las características para que las personas mantengan el metro de distancia.
- Mediante el control de aforo físico, el Jefe de Emergencia será el encargado de mantener y controlar que las medidas de seguridad y control Covid-19 se lleven a cabo.
- Los paneles de emergencia mantendrán extintor de incendios, linterna, Inmovilizadores laterales, chaleco reflectante, casco de seguridad y botiquín, en donde se incluirá mascarillas, alcohol gel, guantes y termómetro.
- Se mantendrá e implementará grafica necesaria para visualizar el apoyo en autocuidado, direcciones de flechas y Aforo.



MallCuricó	SISTEMA DE GESTIÓN DE SEGURIDAD Y SALUD EN EL TRABAJO	Revisión:2
	PLAN DE EVACUACIÓN MALL CURICÓ	Fecha: Mayo 2021

ANEXOS

¿COMO ACTUAMOS FRENTE A UNA EMERGENCIA?	
<p>Jefe de local o Monitor (es) de seguridad</p>	<ul style="list-style-type: none"> - Contacto directo con el Mall. - Informa tipo de emergencia. - Encargado del corte de suministros básicos. - Presta apoyo con extintores. - Evacúa a su personal y clientes de local cuando se lo indican. - Obedece las órdenes del personal de seguridad del Mall.

<div style="border: 1px solid black; padding: 5px; margin-bottom: 10px;"> <p style="text-align: center; color: blue; font-weight: bold;">EN CASO DE SISMO O TERREMOTO</p> <ul style="list-style-type: none"> Mantenga la calma. Identifique el lugar más seguro para protegerse. Aléjese de ventanas y objetos que puedan caer. Si no puede mantenerse en pie, verifique la salida de evacuación más cercana. </div>	<div style="text-align: center; margin-bottom: 10px;">  <div style="border: 1px solid black; padding: 2px; width: fit-content; margin: 0 auto;">Mantenga la calma</div> </div> <div style="text-align: center; margin-bottom: 10px;">  <div style="border: 1px solid black; padding: 2px; width: fit-content; margin: 0 auto;">No Corra</div> </div> <div style="text-align: center; margin-bottom: 10px;">  <div style="border: 1px solid black; padding: 2px; width: fit-content; margin: 0 auto;">No se devuelva</div> </div> <div style="text-align: center;">  <div style="border: 1px solid black; padding: 2px; width: fit-content; margin: 0 auto;">No utilizar escaleras mecánicas ni ascensor</div> </div>	<div style="border: 1px solid black; padding: 5px; margin-bottom: 10px;"> <p style="text-align: center; color: blue; font-weight: bold;">EN CASO DE AVISO DE BOMBA</p> <ul style="list-style-type: none"> Ante el aviso, obtenga la mayor cantidad de información, ubicación de la bomba, aspecto del bulto u objeto. Registre número de la llamada, hora, duración, sexo del interlocutor. De aviso a supervisor de Mall o guardia de seguridad. </div>
<div style="border: 1px solid black; padding: 5px;"> <p style="text-align: center; color: blue; font-weight: bold;">EN CASO DE AMAGO DE INCENDIO</p> <ul style="list-style-type: none"> De aviso a seguridad en forma inmediata. Si es posible, utilice extintor de incendio o red húmeda (de acuerdo al tipo de fuego). Si el fuego es incontrolable, evacúe al personal y clientes del local o área común hacia la zona de seguridad más cercana. </div>	<div style="border: 1px solid black; padding: 5px;"> <p style="text-align: center; color: blue; font-weight: bold;">EN CASO DE FUGA DE GAS</p> <ul style="list-style-type: none"> Informe a seguridad o personal interno del Mall, al detectar una posible fuga de gas. Desconecte el suministro de inmediato. Personal interno del Mall evaluará la emergencia. En caso de ser necesario, se procederá a la evacuación por las vías establecidas más cercanas. </div>	

MallCuricó	SISTEMA DE GESTIÓN DE SEGURIDAD Y SALUD EN EL TRABAJO	Revisión:2
	PLAN DE EVACUACIÓN MALL CURICÓ	Fecha: Mayo 2021

Medidas Preventivas frente al Covid-19

MallCuricó

Conforme a la emergencia sanitaria que vivimos en los contextos actuales, es importante mantener todas las medidas de prevención para evitar contagios y resguardar la salud de cada colaborador.



1-Utilice la mascarillas en la realización de sus funciones.

- Es de uso obligatorio la utilización de la mascarillas, especialmente cuando hay contacto con algún compañero, locatario, cliente u otros.

2-No coma en lugares no habilitados.

- Evite ingerir alimentos en espacios comunes de trabajo y utilice solo lugares habilitados para comer.

3- Limite el contacto humano, mantenga una distancia de seguridad de 1 metro.

- Evita los saludos que impliquen contacto físico, aglomeraciones y reuniones.

4-Limpieza de las áreas y equipos de trabajo.

- Mantenga ambientes limpios, limpiando y desinfectando (con wipos o toallitas), especialmente las áreas de contacto como huellers de ingreso, pasamanos, interruptores, manillas de las puertas, botones de ascensores y volantes de equipos, teléfonos, salas de estar, comedores, baños, escritorios de trabajo, muebles, lavaplatos, suelos, entre otros.

5-Refuerce las medidas preventivas indicadas por la autoridad sanitaria

- Lavado de manos de 20 segundos de duración. Especialmente después de manipular herramientas, equipos, elementos de escritorio y superficie comunes, así como también cada vez que ingrese a las áreas de trabajo desde el exterior o desde otra área operativa.